



**Société nationale
des Meilleurs Ouvriers de France**

Organisatrice du concours national

« Un des Meilleurs Apprentis de France »

16 rue Saint-Nicolas - 75012 Paris

Tél. 0143423302

Courriel : secretariat@mof.fr <http://www.meilleursouvriersdefrance.info>

Reconnue d'utilité publique par décret du 3 mars 1952

40^e CONCOURS

**« UN DES
MEILLEURS APPRENTIS
DE FRANCE »**

SESSION

2025

Promotion

Gilberte GARCIA 1976

MOF Coiffure

Merci de consulter régulièrement le site internet pour d'éventuelles modifications de sujets

Métier : Tonnellerie

Code d'inscription à la spécialité : 234 - 35

Sujet du concours : Départemental Régional National

Responsable métier :

Mr Didier FESIL
MOF Tonnellerie 1997
MOF Tonnellerie d'art 2000



Auteur du sujet :

Mr Didier FESIL
MOF Tonnellerie 1997
MOF Tonnellerie d'art 2000

Conditions d'admission au Concours MAF 2025

Extrait du règlement général

Sont ADMIS à Participer au concours M.A.F

Les apprentis ou scolaires âgés de moins de 21 ans (nés après le 1^{er} Janvier 2004 préparant :

- Un CAP ou un BAC PRO,
- Une MC (Mention Complémentaire) **seulement après** un CAP ou BAC PRO,
- Le Brevet Technique des Métiers (BTM) Prothèse Dentaire et Photographie,
- Le Brevet Professionnel Agricole (BPA) niveau III,
- Le Brevet des Métiers d'Art (BMA),
- Le Bac Technologique,
- Les Titres Professionnels (CQP).

Consulter le Règlement Général pour les métiers à dérogation

Les frais d'inscription s'élèvent à 30 € et doivent obligatoirement être réglés par carte bancaire

ATTENTION :

Si le règlement n'est pas réalisé, vous ne pourrez participer au concours.

Sont **NON ADMIS** à participer au concours M.A.F.

Les scolaires ou apprentis en formation, **Brevet Professionnel (B.P), BTS ou Bachelor** ne sont pas admis à participer aux concours MAF,

Attention, avant de commencer à travailler sur le sujet, assurez-vous de bien être inscrit avant le **30 janvier 2025** : <https://www.meilleursouvriersdefrance.info/info-concours-clos.html>

« Concours : Un des Meilleurs Apprentis de France »		- 2 -
Métier :	Tonnellerie	Code : 234 -35
Sujet :	Duo de Vase d'Entrée	Session : 2025

Consignes de sécurité

à porter à la connaissance des candidat.e-s avant l'épreuve :

Document de référence, NORME :

Autre document :

Le candidat.e s'engage à respecter en outre les consignes de sécurité, d'hygiène ainsi que le règlement du concours.

Je soussigné.e :

Prénom : Nom : N° d'inscription :

Confirme avoir pris connaissance des documents et des consignes et m'engage à les respecter.

Date :

Signature :

« Concours : Un des Meilleurs Apprentis de France »		- 3 -
Métier :	Tonnellerie	Code : 234 -35
Sujet :	Duo de Vase d'Entrée	Session : 2025

LISTE MATIÈRE D'ŒUVRE & CONSOMMABLES NECESSAIRES PAR CANDIDAT

Désignation	Type marque	Quantité	Prix Unitaire TTC	Prix Total TTC
Bois brut	EX-n°1 : Chêne Ex-n°2 : Tilleul	0,047 M3	6500,00 E/M3 900,00 E/M3	305 E 42,30 E
Cercles	Ex : Galvanisé	6	2,10	25,20 E
Rivets	Ex : 5/10 TR Galva	12		?
Pointes	Leroy Merlin	Mini 18		?
Finition	Ex : Vernis aqueux	½ litre	36	18
Contre-plaqué	Leroy Merlin	2,805M2	25/M2	70,125
Poignée	Leroy Merlin	2	2,90	5,80
Charnière	Leroy Merlin	2	1,90	3,80
Roulettes	Leroy Merlin	4	4,72	18,90
Coût total prévisionnel par candidat : De 190,0 E à 446,82 E environ suivant le choix des matériaux.				

« Concours : Un des Meilleurs Apprentis de France »			- 4 -
Métier :	Tonnellerie	Code : 234 -35	
Sujet :	Duo de Vase d'Entrée	Session : 2025	

DUO DE VASE D'ENTREE

Réalisation personnelle en entreprise, ou centre de formation ou atelier privé, de **deux vases d'entrée**.

L'utilisation de la dégauchisseuse, de la scie à ruban, de la toupie ainsi que de toutes autres machines à bois électroportatives est autorisée mais uniquement sous le contrôle d'un formateur ou du maître d'apprentissage. L'œuvre devra être finie et accompagnée de son dossier de réalisation.

Premier vase

Matière d'œuvre : Chêne, Châtaigner, bois exotiques ou toute autre essence permettant la bonne réalisation de l'œuvre. Le choix reste libre au candidat. Des essences de bois différentes peuvent être utilisées sur le même vase.

Côtes :

Hauteur finie : 820 mm

Diamètre extérieur en base (bout foncé), hors épaisseur du cercle de tête : 320 mm

Diamètre extérieur (bout ouvert non foncé) : 420 mm

Nombre de douelles : Libre

Épaisseur finie des douelles : 21 mm

Épaisseur finie du fond : 21 mm

Du dessus des têtes de douelles jusqu'au-dessus du jable : 20 mm

Profondeur du jable : 4 mm

Largeur du jable : 4 mm

Cercles :

Matière d'œuvre des cercles ; Noir classique, galvanisé, laiton, cuivre ou inox. Le choix reste libre au candidat.

Nombre de cercles : 3 par vase.

Largeur des cercles : 30 mm

Épaisseur des cercles : 1.5 mm ou 2 mm

Les pattes des cercles seront coupées arrondies ou avec des onglets à 45°, l'orientation (à droite ou à gauche) reste au libre choix du candidat.

« Concours : Un des Meilleurs Apprentis de France »		- 5 -
Métier :	Tonnellerie	Code : 234 -35
Sujet :	Duo de Vase d'Entrée	Session : 2025

Disposition des cercles :

Cercle n° 1 : « Le talus » (en base, bout foncé). A 5 mm du dessus des têtes de douelles.

Cercle n° 2 : « Le collet ». A égale distance du premier et troisième cercle.

Cercle n° 3 : « Le bouge ». A 60 mm du dessus des têtes de douelles.

Les cercles devront être fixés aux douelles à l'aide de petites pointes têtes rondes de la même matière que les cercles utilisés et ce à un nombre **supérieur à deux par cercle**.

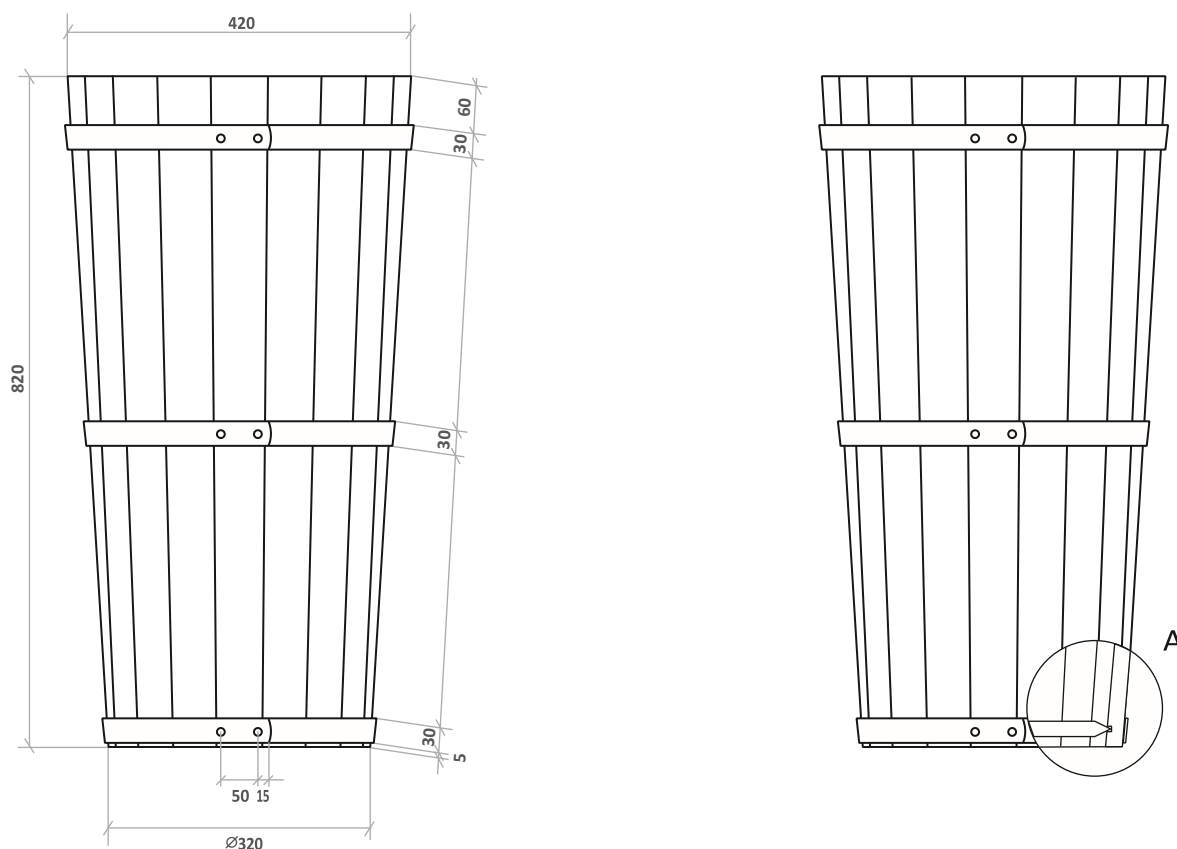
Rivets :

Matière identique aux cercles utilisés.

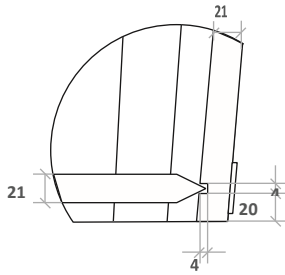
Diamètre en adéquation avec les cercles.

De la rive de la patte du cercle à l'axe du premier rivet : 15 mm

Entre axe des rivets : 50 mm



« Concours : Un des Meilleurs Apprentis de France »		- 6 -
Métier :	Tonnellerie	Code : 234 -35
Sujet :	Duo de Vase d'Entrée	Session : 2025



Deuxième vase

Matière d'œuvre : Chêne, Châtaigner, bois exotiques ou toute autre essence permettant la bonne réalisation de l'œuvre. Le choix reste libre au candidat. Des essences de bois différentes peuvent être utilisées sur le même vase.

Côtes :

Hauteur finie : 620 mm

Diamètre extérieur en base (bout foncé), hors épaisseur du cercle de tête : 248 mm

Diamètre extérieur (bout ouvert non foncé) : 320 mm

Nombre de douelles : Libre

Épaisseur finie des douelles : 19 mm

Épaisseur finie du fond : 19 mm

Du dessus des têtes de douelles jusqu'au-dessus du jable : 20 mm

Profondeur du jable : 4 mm

Largeur du jable : 4 mm

Cercles :

Matière d'œuvre des cercles ; Noir classique, galvanisé, laiton, cuivre ou inox. Le choix reste libre au candidat.

Nombre de cercles : 3 par vase.

Largeur des cercles : 30 mm

Épaisseur des cercles : 1.5 mm ou 2 mm

Les pattes des cercles seront coupées arrondies ou avec des onglets à 45°, l'orientation (à droite ou à gauche) reste au libre choix du candidat.

Disposition des cercles :

« Concours : Un des Meilleurs Apprentis de France »		- 7 -
Métier :	Tonnellerie	Code : 234 -35
Sujet :	Duo de Vase d'Entrée	Session : 2025

Cercle n° 1 : « Le talus » (en base, bout foncé). A 5 mm du dessus des têtes de douelles .

Cercle n° 2 : « Le collet ». A égale distance du premier et troisième cercle.

Cercle n° 3 : « Le bouge ». A 50 mm du dessus des têtes de douelles.

Les cercles devront être fixés aux douelles à l'aide de petites pointes têtes rondes de la même matière que les cercles utilisés et ce à un nombre **supérieur à deux par cercle**.

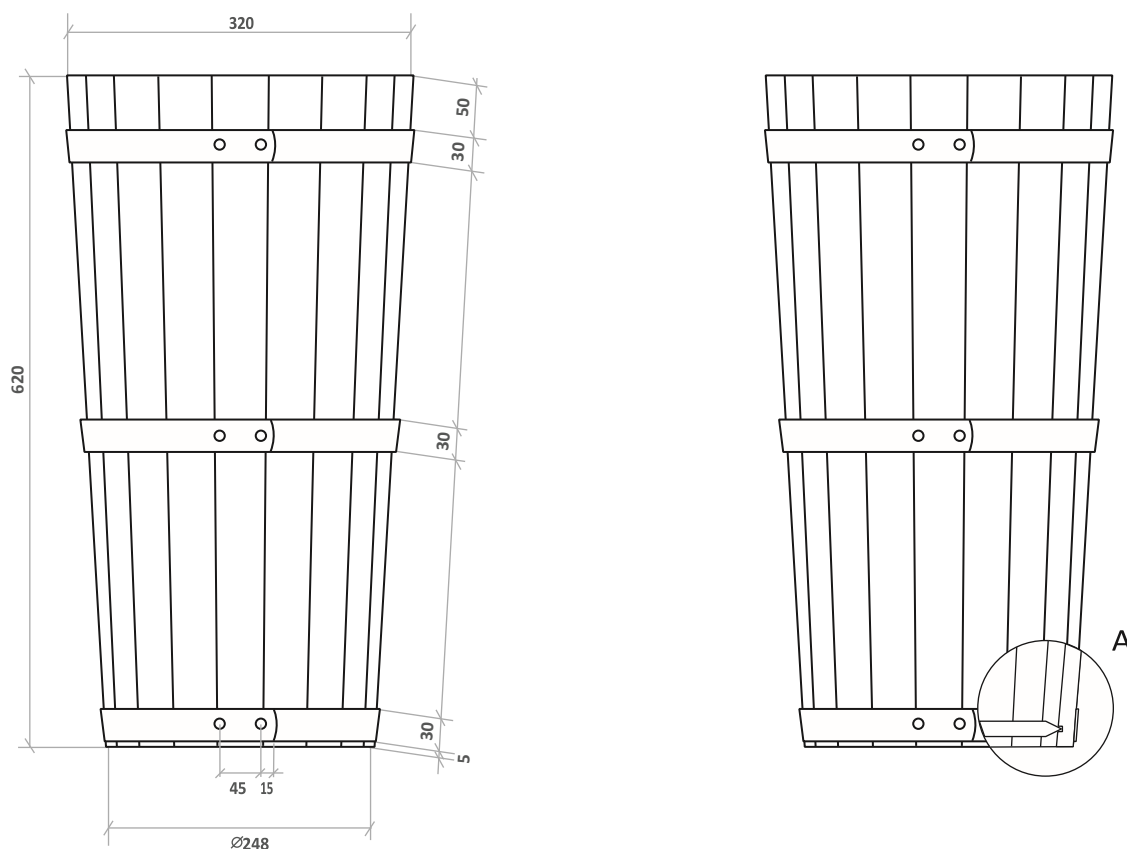
Rivets :

Matière identique aux cercles utilisés.

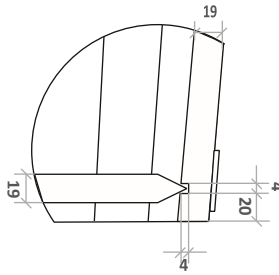
Diamètre en adéquation avec les cercles.

De la rive de la patte du cercle à l'axe du premier rivet : 15 mm

Entre axe des rivets : 45 mm



« Concours : Un des Meilleurs Apprentis de France »		- 8 -
Métier :	Tonnellerie	Code : 234 -35
Sujet :	Duo de Vase d'Entrée	Session : 2025



Renseignements complémentaires pour la réalisation des deux vases :

Assemblage des pièces de fonds : Libre

Taillage du fond : Apparent sur les deux faces. Répartition, taille et forme (plat ou congé) au libre choix du candidat.

Les bouts de douelles coté ouverture seront légèrement arrondis.

Finition extérieure et intérieure parfaite : Racloir et/ou abrasif.

OPTION : Possibilité de faire une finition secondaire sur le bois (vernis incolore aqueux, cire, huile, etc.). Les teintures pour bois ne sont pas autorisées.

Les cercles resteront bruts de matière (non peints, non teintés).

Le choix de la matière d'œuvre peut être différent pour les deux vases.

Les dessins peuvent être réalisés en CAO.

« Concours : Un des Meilleurs Apprentis de France »		- 9 -
Métier :	Tonnellerie	Code : 234 -35
Sujet :	Duo de Vase d'Entrée	Session : 2025

DOSSIER TECHNIQUE

(Compte pour 20 points sur 200)

Sur ce dossier figurera le N° d'inscription, sans photo du candidat, ni logo de l'établissement scolaire.

Le dossier d'accompagnement comprendra :

1/ Les dessins avec cartouches, nomenclatures et cotations, des deux vases à l'échelle 1/2.

Vue de face

Vue de dessus

Vue en coupe longitudinale

2/ Les dessins des clés ou des calibres.

3/ Les clés ou les calibres réalisés en **bois massif**.

4/ Des photos commentées, des différentes étapes de fabrication pouvant attester de la réalisation personnelle de l'œuvre.

5/ L'analyse du travail détaillée.

6/ La synthèse :

Présentation de l'ouvrage

Le temps passé pour sa réalisation.

Les conditions de réalisation.

Les différents problèmes rencontrés.

« Concours : Un des Meilleurs Apprentis de France »		- 10 -
Métier :	Tonnellerie	Code : 234 -35
Sujet :	Duo de Vase d'Entrée	Session : 2025

TABLEAU D'ÉVALUATION

Numéro du candidat :

COTES	Critères/difficultés	Seuil de réussite Tolérance	Points du candidat	BAREME	
	Hauteur finie .	+OU- 1mm		/10	
	Diamètre extérieur en base (bout foncé), hors épaisseur du cercle de tête.	+ou- 1mm		/10	
	Diamètre extérieur (bout ouvert non foncé) .	+ou- 1mm		/10	
	Épaisseur finie des douelles.	+ou- 0,5 mm		/10	
	Épaisseur finie du fond.	0		/2	
	Sous TOTAL			/42	
CERCLAGE	Critères	Seuil de réussite Tolérance	Points du candidat	BAREME	
	Les pattes des cercles seront coupées arrondies ou avec des onglets à 45°.	0		/1	
	Disposition du premier cercle.	+OU- 1mm		/2	
	Disposition du deuxième cercle.			/5	
	Disposition du troisième cercle.			/5	
	Qualité d'ensemble			/4	
	RIVETS				
	Diamètre en adéquation avec les cercles.	+OU- 0.5mm		/1	
	Qualité du bouterollage			/2	
	Régularité de la pose	0		/5	
	Le non-respect des consignes suivantes entraîne la perte des points du cerclage : Nombre de cercles : 3 par vase. Largeur des cercles : 30 mm Épaisseur des cercles : 1.5 mm ou 2 mm Les cercles devront être fixés aux douelles à l'aide de petites pointes têtes rondes de la même matière que les cercles utilisés et ce à un nombre supérieur à deux par cercle . Rivets : Matière identique aux cercles utilisés. Diamètre en adéquation avec les cercles. Cotes de la rive de la patte du cercle à l'axe du premier rivet. Entre axe des rivets.				
	Sous TOTAL			/25	
AUTRES	Critères	Seuil de réussite Tolérance	Points du candidat	BAREME	
	Jointage douelles et fonds : Respect des angles, régularité...	0		/6	
	« Rognage » : Qualité d'ensemble. Respect des côtes.	0		/4	
	Taillage des fonds : Qualité et régularité d'ensemble. Respect des consignes.	0		/6	

Métier :	Tonnellerie	Code : 234 -35
Sujet :	Duo de Vase d'Entrée	Session : 2025

	Position des fonds. (Par rapport à la douelle choisie pour recevoir les rivets)	0		/2
	Diamètre des fonds : faible, adapté ou fort.	0		/6
	Sous TOTAL			/24
ASPECT GENERAL	Critères	Seuil de réussite Tolérance	Points du candidat	BAREME
	Rondeur (extérieure et intérieure), concentricité, verticalité, équilibre de l'ensemble.			/15
	Finition extérieure (raclage et ou ponçage).			/25
	Finition intérieure (raclage et ou ponçage).			/25
	Sous TOTAL			/65
Singularité	Choix des différents matériaux utilisés. Respect des étapes de fabrication et innovations. Présentation et mise en lumière des deux vases et des clefs. Harmonie entre les deux pièces présentées. Qualité et rendu de la finition secondaire (optionnelle). Respect des consignes d'emballage.			/24

DOSSIER D- ACCOMPAGNEMENT	Critères	Seuil de réussite Tolérance	Points	BAREME
	Les dessins avec cartouches, nomenclatures et cotations. À l'échelle 1 de toutes les vues et coupes demandées.			/5
	Le dessin des clés ou des calibres.			/5
	Les clés ou les calibres en bois massif.			/5
	Des photos commentées, des différentes étapes de fabrication.			/2
	L'analyse du travail détaillée. Calcul du litrage. Fiche de débit.			/2
	La synthèse.			/1
	Sous TOTAL			/20

TOTAL POINTS /200

NOTE /20

« Concours : Un des Meilleurs Apprentis de France »			- 12 -
Métier :	Tonnellerie	Code : 234 -35	
Sujet :	Duo de Vase d'Entrée	Session : 2025	

INFORMATIONS PRATIQUES POUR LE TRANSPORT DES ŒUVRES

INFORMATIONS PRATIQUES ET OBLIGATOIRES POUR LE TRANSPORT DES ŒUVRES.

Caisse en contre-plaqué de 15mm d'épaisseur.

Ouverture sur de dessus par charnières.

Fermeture type grenouillère sur trois cotés.

Quatre roulettes freinées sous le fond de caisse.

Deux poignées en vis-à-vis.

Calage intérieure des pièces à l'aide de mousse et de film bulles.

Dimensions de l'Emballage	Longueur		M
	Largeur		M
	Hauteur		M
	Masse de l'œuvre		Kg

--

« Concours : Un des Meilleurs Apprentis de France »		- 13 -
Métier :	Tonnellerie	Code : 234 -35
Sujet :	Duo de Vase d'Entrée	Session : 2025